

# PROJET ASSOCIATIF

2026 - 2030



**“L’audace d’innover, le pouvoir d’agir”**



# ÉDITO

Il y a, au cœur de chaque engagement associatif, une rencontre : avec des personnes, des familles, des partenaires, qui nous invitent à regarder autrement et à agir avec justesse. C'est de cette rencontre que naît notre projet associatif.

Sésame Autisme Rhône-Alpes porte une conviction profonde : chaque personne autiste doit pouvoir trouver sa place, développer ses compétences, construire un parcours de vie évolutif et exprimer ses choix. Ce projet associatif 2026-2030 réaffirme cette conviction en plaçant les personnes concernées et leurs familles au centre de notre action.

Dans un contexte où les connaissances évoluent et où les politiques publiques se transforment, notre association choisit d'avancer avec lucidité et ambition : des accompagnements plus personnalisés, des réponses plus souples, des établissements plus ouverts et une participation accrue des personnes accompagnées. La création du Pôle Enfance veut renforcer notre détermination à atteindre ces objectifs.

Le rapprochement avec Habitat et Humanisme constitue un levier majeur. Il ouvre des perspectives nouvelles en matière d'habitat inclusif, d'accompagnement des personnes vieillissantes, d'innovation sociale et de parcours professionnels.

Fruit d'un travail collectif, ce projet s'appuie sur nos valeurs – engagement, bientraitance, professionnalisme, éthique – et sur l'expertise autisme qui fait la force de notre association. Il trace une direction claire : transformer notre offre, développer l'innovation, renforcer nos partenariats, diffuser nos savoir-faire et soutenir nos équipes dans une démarche de responsabilité sociétale ambitieuse.

Ensemble, nous continuerons à faire de Sésame Autisme Rhône-Alpes un acteur engagé, responsable et innovant, au service des personnes autistes et de leurs familles.

Dominique Franc  
Président de Sésame Autisme Rhône-Alpes

# Sommaire

Projet associatif  
2026 - 2030

Notre raison d'être  
- Page 4

Notre histoire  
- Page 5

Cadre et vision  
du projet  
associatif  
- Page 6

Nos valeurs  
- Page 7

Identité et cadre

Ambitions  
stratégiques

Innovations et  
développement  
d'activités  
- Page 8

Transformation de  
l'offre : palette de  
solutions  
- Page 9

Partenariat structurant :  
Habitat et Humanisme  
- Page 10

Expertise autisme :  
valoriser et diffuser  
- Page 11

Partenariats  
RBPP  
- Page 12

Dialogue social  
- Page 13

Gouvernance et pilotage  
de la transformation

RSO  
- Page 14

Ecosystème

Glossaire des acronymes

- Page 15

## Notre raison d'être

Permettre à chaque personne avec autisme de trouver sa place dans la société.

Accompagner la personne : favoriser son autonomie, développer ses compétences et spécialement ses capacités à exprimer ses choix, ses attentes, ses besoins, les prendre en compte et y répondre. Sans oublier d'être attentif à sa santé et à son bien-être. Respecter son aspiration à vivre en milieu ordinaire.

Protéger ses droits et sa liberté. Favoriser le lien familial et la communication avec la famille.

Quel que soit son habitat, aider la personne à construire un parcours de vie évolutif.

Autonomie

Inclusion

Droits

Parcours de vie



**373 personnes accompagnées**

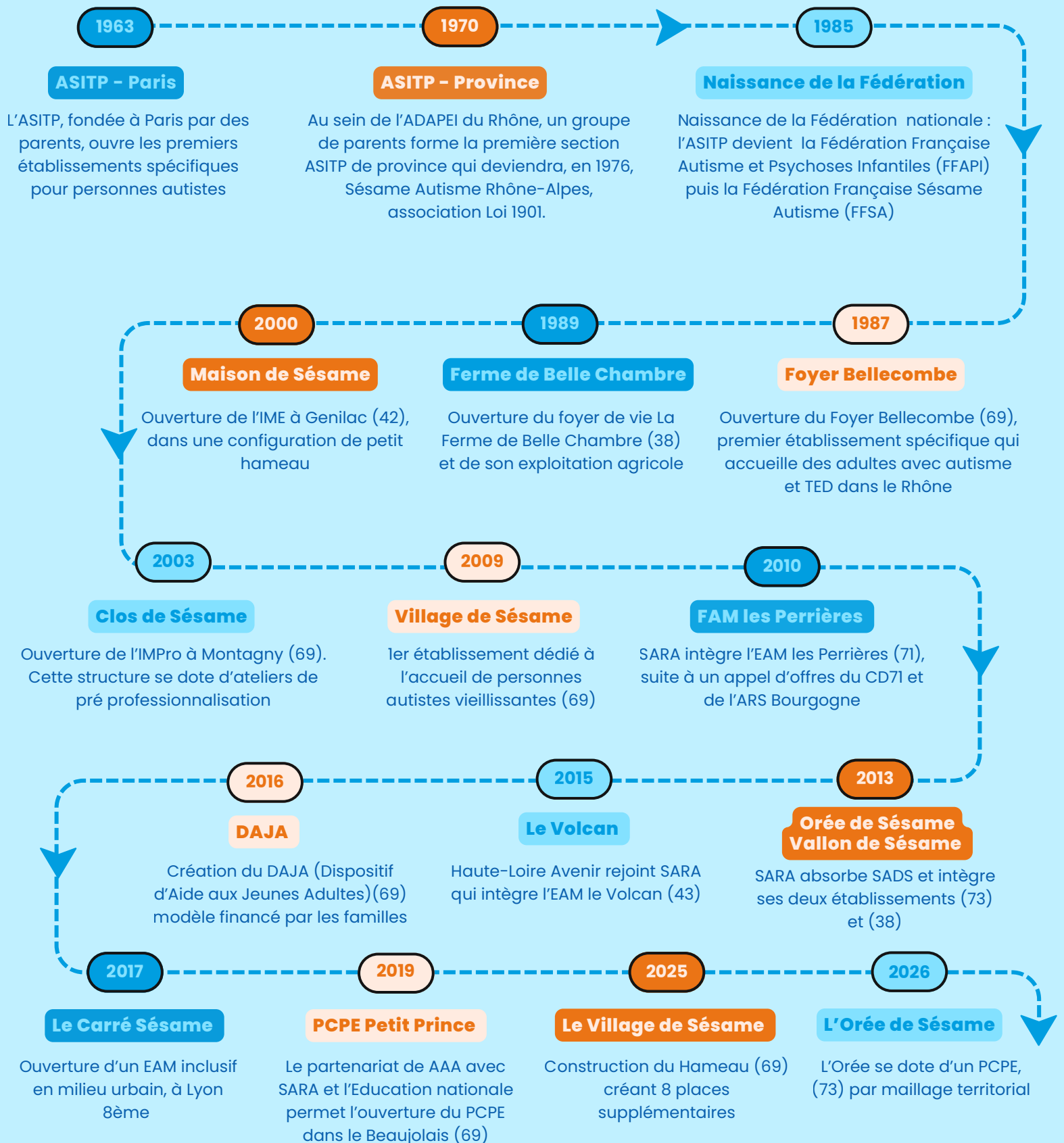


**10 établissements**  
**2 PCPE**  
**1 siège**



**526 salariés**

# Notre histoire



Tous ces établissements sont nés de la volonté, l'énergie et la force de conviction de responsables associatifs bénévoles et de professionnels compétents avec le souci de concrétiser les valeurs défendues par l'association.

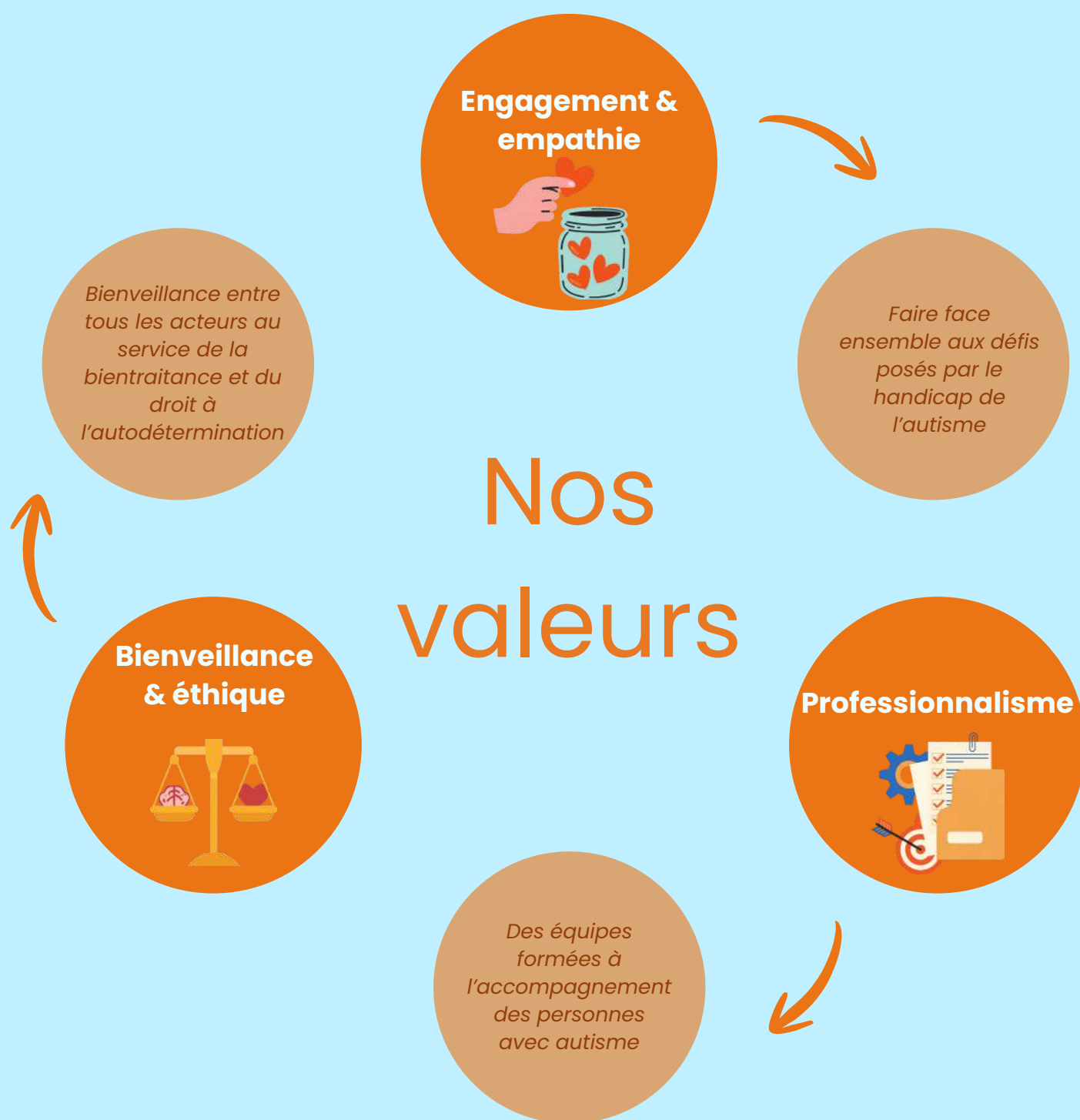
## cadre et vision du projet associatif

Ce projet associatif 2026-2030 constitue le cadre de référence de l'association. Il en fixe les orientations stratégiques en cohérence avec les politiques publiques et les besoins des territoires. Elaboré de manière collaborative, il vise à insuffler une dynamique que chaque acteur aura à cœur de déployer dans ses actions et dans chaque projet.

- 1. Administrateurs réunis lors de 3 journées de séminaire**
- 2. CODIR mobilisé (transformation & horizon 2030)**
- 3. Salariés impliqués via la création du slogan  
Membres du CSE :  
présentation des axes retenus par la gouvernance et des transformations à venir, en lien avec les politiques publiques**
- 4. Personnes concernées associées à la présentation du projet au CVS**

La vision de SARA repose sur la mise en œuvre des recommandations de bonnes pratiques professionnelles afin de garantir des accompagnements de qualité et un haut niveau d'expertise. L'association collabore avec les centres de recherche dont les travaux nourrissent l'évolution des pratiques et contribuent à développer une éthique du « prendre soin ».

# “L’audace d’innover, le pouvoir d’agir”



# Ambition n°1 : Innovation et développement d'activités



L'association souhaite développer des activités favorisant l'inclusion et la participation sociale. Proposer des réponses adaptées à des profils variés, expérimenter de nouvelles formes d'accompagnement et élargir son action à de nouveaux publics avec TSA. Elle diffusera ses savoir-faire à travers des partenariats de recherche et d'expérimentation.

L'ambition est de faire de l'association un acteur ressource sur l'ensemble du spectre de l'autisme, capable de partager son expertise et de contribuer à l'évolution des pratiques professionnelles.



Ainsi nous valoriserons les compétences des professionnels, nous renforcerons l'attractivité de l'association tout en diversifiant nos ressources.

*« Une société est dite inclusive lorsqu'elle permet à chacun de vivre comme tout le monde, en bénéficiant des services ordinaires, tout en pouvant vivre chez soi. Ce « chez-soi » est un espace où la personne en situation de handicap peut exprimer ses envies, faire des choix de vie et décider ce qui est important pour elle, quel que soit le mode d'habitat choisi, avec ou sans services partagés. »*

**Annick Tabet, Vice-Présidente de Sésame Autisme et maman de Jérémie**



# Ambition n°2 : Transformation de l'offre, palette de solutions

L'association s'engage dans une transformation progressive de son offre afin de mieux répondre aux parcours de vie des personnes.



A l'horizon 2030, chaque établissement est en capacité de proposer plusieurs modalités d'accompagnement plus souples (accueil de jour, domicile, équipes mobiles, répit), afin d'ajuster les réponses aux besoins évolutifs des personnes.



Cette transformation sera conduite en lien étroit avec les autorités de tarification et les partenaires territoriaux, afin de garantir sa soutenabilité économique et de concourir au rééquilibrage budgétaire.



*« Chaque enfant a ses propres besoins, ses propres façons d'apprendre et de grandir : c'est à nous d'adapter l'accompagnement, pas à lui de rentrer dans un cadre unique. »*

*Josef Schovanec, écrivain, philosophe et voyageur*

# Ambition n°3 : Partenariat structurant avec Habitat et Humanisme



Le partenariat avec Habitat et Humanisme constitue un levier majeur du projet associatif.

Il permettra d'accompagner les personnes handicapées vieillissantes au sein de leur Ehpad, de mobiliser de nouvelles ressources via le mécénat et la générosité du public, de bénéficier d'expertises en matière de stratégie immobilière et patrimoniale, de développer des solutions d'habitat inclusif.



Ce partenariat contribuera à renforcer la capacité d'innovation sociale de l'association. Nous ambitionnons ainsi d'être un partenaire de référence de la branche handicap du réseau Habitat et Humanisme et ainsi créer d'autres opportunités de parcours professionnels.

*« Le partenariat avec Habitat et Humanisme va nous permettre de bénéficier de leur expertise dans le logement accompagné pour développer des solutions d'habitats inclusifs. Ces nouveaux projets compléteront l'offre de services de Sésame Autisme en s'adressant à un public plus diversifié. »*

*Sophie Barthes, administratrice et maman de Laura*



# Ambition n°4 : Valoriser et diffuser l'expertise autisme

Le savoir-faire acquis dans l'accompagnement des personnes avec autisme constitue le cœur de notre identité associative. Nous devons dès lors structurer et rendre visible ce savoir-faire, développer des actions de formation auprès d'autres acteurs du secteur, participer aux réseaux et instances « autisme ». Contribuons à la recherche-action et à l'innovation dans les pratiques d'accompagnement.



Cette compétence pourra également constituer un levier de développement et de diversification des ressources de l'association et contribuer à renforcer notre attractivité.

Notre ambition est de devenir une ressource territoriale de référence sur l'autisme.



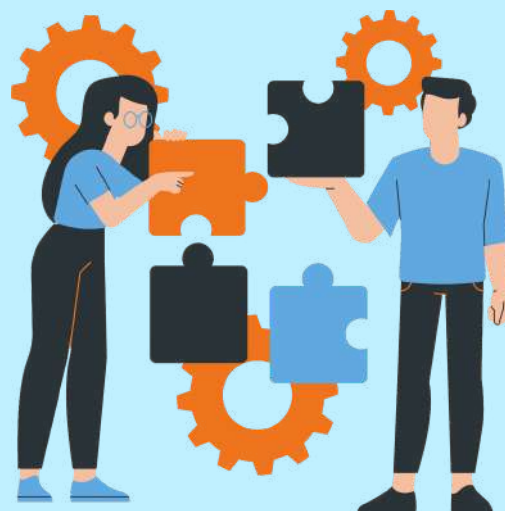
*« Les personnes accompagnées doivent être réellement écoutées, associées aux décisions qui les concernent pour leur quotidien car il est important qu'elles puissent faire des choix, toujours gagner en autonomie et être accompagnées selon leurs besoins. »*

*Michel Bresson, administrateur et ami de l'association Sésame Autisme.*

## Partenariats

Les partenariats territoriaux, qu'ils soient noués avec les structures du milieu dit ordinaire ou spécialisé, seront fondés sur la complémentarité des expertises métiers et de l'ancrage sur la zone géographique de nos établissements et services.

Ils constitueront également le levier central pour accompagner une transformation progressive de notre offre en faveur des personnes avec autisme.



## RBPP

Forte de son expertise reconnue dans le domaine de l'autisme, l'association s'attache à diffuser et faire évoluer les pratiques d'accompagnement, en s'appuyant sur des approches spécialisées, actualisées et respectueuses des droits, des besoins et des capacités des personnes.

Pour cela, l'association valorise les compétences spécifiques de ses professionnels et s'engage à soutenir leur développement continu, notamment par la formation, l'analyse des pratiques et le partage des savoirs liés à l'autisme.



## Gouvernance et pilotage de la transformation



La réussite de ce projet repose entre autres sur un pilotage stratégique renforcé et sur la transformation de notre organisation : développement d'une culture du travail en réseau et en mode projet.

Le conseil d'administration, en lien avec la direction générale, a un rôle central pour définir les priorités, suivre la mise en œuvre du projet, garantir sa cohérence dans la durée.



## Dialogue social

La réussite du projet associatif reposera sur l'engagement de l'ensemble des parties prenantes : administrateurs, professionnels, personnes accompagnées, familles, partenaires territoriaux et partenaires sociaux.

La transformation de l'offre médico-sociale implique des évolutions dans l'organisation des établissements, des pratiques professionnelles, de la qualité de vie et des conditions de travail. Dans ce contexte, nous veillerons à un dialogue social co-construit et régulier, permettant d'accompagner les transformations, facteurs essentiels de réussite.

## RSO

L'association intègre les enjeux environnementaux dans les pratiques quotidiennes au sein des établissements et services, en encourageant la sobriété et le recours à l'économie circulaire, les achats responsables et la réduction dans la mesure de ses possibilités de son empreinte écologique.

La démarche RSO s'inscrit ainsi dans un processus d'amélioration continue, porteur de sens et de valeur. Elle est impulsée par la gouvernance et déclinée de manière opérationnelle à chaque niveau de l'association, jusqu'aux pratiques quotidiennes des accompagnants sur le terrain.



# GLOSSAIRE

AAA / Association de parents - Autisme Ambition Avenir

ADAPEI / Association Départementale des Parents et Amis des Personnes Handicapées Mentales

CODIR / Comité de Direction

CSE / Comité Social et Economique

DAJA / Dispositif d'Aides aux Jeunes Adultes

EAM / Etablissement Accueil Médicalisé

FFAPI / Fédération Française Autisme et Psychose Infantile

FFSA / Fédération Française Sésame Autisme

IME / Institut Médico Educatif

IMPRO / Institut Médico Professionnel

PCPE / Pôle de Compétences et de Prestations Externalisées

RBPP / Recommandations de Bonnes Pratiques Professionnelles

RSO / Responsabilité Sociétale des Organisations

SADS / Sésame Autisme Dauphiné-Savoie

SARA / Sésame Autisme Rhône-Alpes

TSA / Troubles du Spectre de l'Autisme

Alors qu'avons-nous pensé et fait, en un mot comme en cent, à devenir des alliés. Ensemble, on est plus fort et il faut l'être en se mettant à distance des idées de puissance à partir desquelles on s'éloigne des fragilités, sources des possibles à faire surgir. Lyon en offre la confluence.

La sagesse, aujourd'hui, c'est de penser à dire merci à ceux-là mêmes qui se sont investis. Tous ne peuvent pas être de Lyon, mais comme le dit la bonne sagesse, il en faut bien d'ailleurs ; ils sont les bienvenus.

**Bernard Devert,**  
Président-fondateur  
d'Habitat et Humanisme

